

# Estravel AS Annual Report 2005 Aastaruanne



Travel  
Services

# SISUKORD / CONTENTS

Tegevdirektori pöördumine / Letter from the Managing Director	3
Estravel AS tippjuhtkond (01.03.2006) / Executive Management of Estravel AS (March 1, 2006)	4
Valik Estravel AS finantsnäitajaid / Financial Highlights of Estravel AS	5
Müügi käibe ja müügi katte kasv / Gross and Net Sales Growth	6
Kasumi kasv / Profit Growth	6
Kasumirentaablus / Net Profit Margin	6
Müügi jagunemine tootegruppide vahel / Sales Breakdown by Product	7
Müügi jagunemine kliendigruppide vahel / Sales Breakdown by Customer Group	7
Pakettreiside jagunemine operaatorite vahel / Package Tour Sales by Operator	8
Laevapiletite müügi jagunemine vedajate vahel / Ferry Ticket Sales by Carrier	8
Lennupiletite müügi jagunemine Estravelis / Estravel's Airline Sales by Carrier	9
Tallinna Lennujaama liiklusstatistika reisijate järgi / Tallinn Airport Traffic Statistics by Passenger Count	9
Estraveli turuosa lennupiletite müügis / Estravel's Market Share in Estonian BSP Sales	10
Estraveli klientide peamised sihtkohariigid / Top Destination Countries of Estravel's Customers	10
Estraveli turuosa Amadeus Eesti süsteemis / Estravel's Market Share in Amadeus CRS/Estonia	11
15 enimmüüdud sihtpunkti Estraveli lennupiletite müügis 2005 / Top Destination Cities in Estravel IATA ticket sales 2005	11
Estravel AS kasumiaruanne 2005 / Income Statement of Estravel AS	12
Estravel AS bilanss 31.12.2005 / Balance Sheet of Estravel AS	13-14
Rahavoogude aruanne / Cash Flow statement	15
2005. majandusaasta raamatupidamise lisad / Selected notes to the Annual Accounts 2005	16



**2005** oli hea aasta. Estravel jätkas stabiilse kasvuga klassikalise reisibüroo tegevusvaldkonnas. Reisisuunete tehniline müügitõuke kasvas 14%, ületades esmakordselt 700 miljoni krooni piiri. Realiseerimise netokäive (müügitõuke) ja muud äritulud olid kokku 89 miljonit krooni, kasvades 15%. Maksueelne kasum oli 24 miljonit krooni, kasvades eelmise aastaga võrreldes 24,8%.

Nii käive kui kasum olid taaskord oma erialal rekordilised kogu Baltikumis. Kiire majanduskasv ja Euroopa Liiduga ühinemine on mõjunud reisibüroode tegevusele soodsalt.

Endiselt oli suurima läbimüügi tootegrupp rahvusvahelised lennupiletid. Suurima ostumahuga kliendigrupp oli traditsiooniliselt juriidilised isikud.

2005. aastal jätkasime büroodevõrgu laiendamist ja avasime teise büroo Tallinna Lennujaamas, mis on põhiliselt mõeldud lennufirmadele lennueelse teeninduse osutamiseks lepingute alusel.

2005. aastal patenteerisime Euroopa Liidus kaubamärgi BALTCOMING, mis ühendab meie need Eesti, Läti ja Leedu osakonnad, kes tegelevad sissetuleva turismiga. Uus bränd on mõeldud Baltikumi turismiteenuste pakkumiseks kaugemal turgudel.

2005. aastal arendasime oma eraklientidele mõeldud lojaalsusprogrammi Kuldkkaart (sh Platinum Club), uuele kvaliteetivõrre tasemele. Tänu sellele suurenes ka liikmete arv ja aasta lõpuks oli lojaalsusprogrammi aktiivsete liikmete arv kasvanud 23 tuhandeni. Kuna erinevalt muudest populaarsetest kliendikaardiprogrammidest on Kuldkkaardi programmiga liitumine tasuta ja liikmestaatus on tähtajaline, siis saab seda lugeda väga edukaks tulemuseks.

Konkurents Eesti ja Baltikumi turul tugevnes 2005 aastal veelgi. Estraveli turuosa püsis sama kõikides põhilistes tootegruppides. Kõige suurem turuosa kasv on olnud rahvusvaheliste rongipiletite müügis, peale esinduslepingu sõlmimist Deutsche Bahn'iga.

Estravel AS juhatuse nimel soovin tänada meie toredaid kliente, suurepäraseid koostööpartnereid ja meie tublisid töötajaid. Soovin kõigile edukat 2006 aastat!

**Anne Samlik**

Tegevdirektor, Tallinnas, märts 2006

**2005** was a good year. Estravel continued the stable growth of previous years as a classic travel agency. Gross Sales of travel services grew 14 percent, surpassing the 700 million EEK mark for the first time. Net Sales (margins) and Other Income totalled 89 million EEK, having grown 15 percent. Pre-tax profit was 24 million EEK, up 24.8 percent from the previous year.

Both sales and profit were yet again industry record breaking in the whole of the Baltic States. The rapid economic growth and the European Union accession have had a positive impact on the operations of travel agencies.

As before, the highest selling product group was airline tickets. The highest buying customer group was, traditionally, corporate accounts.

2005 saw the continuing expansion of our office network with the opening of the second office at Tallinn Airport, mainly designed for contracted pre-flight service provided to the airlines.

In 2005, we patented a new trade mark in the European Union, BALTCOMING, consolidating our receptive tourism departments in Estonia, Latvia and Lithuania. The new brand is designed to promote tourist services in the Baltic States in more remote markets.

In 2005, our private customer loyalty program Kuldkkaart (incl Platinum Club) was developed to a new quality level. Thanks to this, the membership grew and by the end of the year, there were 23 thousand active members in the program. Because, unlike other popular client card programs, joining Kuldkkaart program is not free, and the term of membership is not indefinite, these numbers can be called a great success.

The competition on the Estonian and Baltic States market grew even more intense in 2005. Estravel's market share remained the same in all main product groups. The biggest growth has been in international railway tickets, following the signing of a representative agreement with Deutsche Bahn.

On behalf of the Board of Directors of Estravel Ltd, I would like to thank our wonderful customers, good partners and great staff members. May we all have a successful 2006!

**Anne Samlik**

Managing Director, Tallinn, March 2006

# ESTRAVEL AS TIPPJUHTKOND

## EXECUTIVE MANAGEMENT OF ESTRAVEL AS



President & Member  
of the Board  
**Aivo Takis**



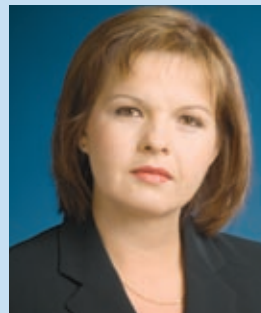
Managing Director &  
Member of the Board  
**Anne Samlik**

Shareholders:  
Finland Travel Bureau Ltd. (71.3%);  
Aivo Takis (27.7%); Anne Samlik (1.0%)

Supervisory Board (Council) with 4 members:  
Anna Kaisa Vikkula (Finnair),  
Mauri Erkki Sakari Annala (Finnair),  
Mika Isto Kalevi Perho (Finnair)  
Jukka Tuomas Näräkkä (Finland Travel Bureau)



Vice President  
Inbound Travel Service  
**Malle Pottsepp**



Vice President  
Outbound Travel Service  
**Merike Hallik**



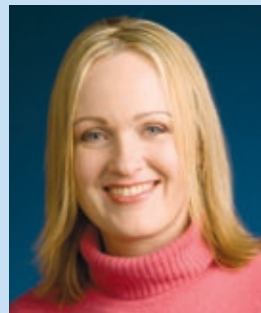
Vice President  
Finance, Administration  
**Piia Tamm**



Vice President  
IATA Sales, Internal Services  
**Mauri Saarend**



Vice President  
Information Technology  
**Andres Kreegipuu**



Director  
of Human Resources  
**Kati Oja**



Sales Director  
Corporate Accounts  
**Kairi Kullo**



Marketing Director  
**Jüri Toomel**



General Manager  
of Latvian Branch  
**Anta Jokste**



Managing Director of UAB  
Estravel Vilnius (Lithuania)  
**Žydrė Gavelienė**

## VALIK ESTRAVEL AS FINANTSNAITAJAID FINANCIAL HIGHLIGHTS OF ESTRAVEL AS

Näitaja Indicator	majandusaasta Fiscal Year 01.01.-31.12.2005	majandusaasta Fiscal Year 01.01.-31.12.2004	kasv growth
Tehniline müügikäive* Gross sales	700.0 M EEK	613.3 M EEK	14.1 %
Agentuuri netokäive Net sales revenues	85.5 M EEK	73.9 EEK	15.9 %
Müügikate, % Gross margin	12.0 %	12.0 %	-
Äritulud kokku Net revenues total	88.7 M EEK	77.1 M EEK	-
Maksueelne kasum Pretax profit	24.0 M EEK	19.2 M EEK	25.0 %
Kasumirentaablus (ärituludest), % Profit margin (from net revenues)	27.0 %	24.8 %	-
Aktsiakapital Share capital	3 M EEK	3 M EEK	-
Omakapital Shareholders' equity	47.3 M EEK	36.3 M EEK	30.3 %
Kapitali tootlikkus Return on Assets	19.3 %	19.5 %	-
Omakapitali tootlikkus Return on Equity	44.0 %	44.6 %	-
Likviidsus Solvency	1.7	1.7	-

## ESTRAVEL KONTSERNI KONSOLIDEERITUD MÜÜGIMAHUD\* CONSOLIDATED SALES OF ESTRAVEL GROUP (01.01.05-31.12.05)

Raamatupidamisüksus kontsernis Accounting unit in the Group	Kohalik müük (EEK) Local sales (EEK)	sh Sisekäive (EEK) Incl. internal sales (EEK)	Konsolideeritud müük (EEK) Consolidated sales (EEK)
Estravel AS (Estonia)	655 400 266 EEK	2 170 692 EEK	653 229 574 EEK
Estravel AS (Latvia, T/A FTB Latvia)	52 870 799 EEK	7 934 412 EEK	44 936 387 EEK
Estravel Vilnius (Lithuania, T/A American Express)	42 266 434 EEK	2 680 424 EEK	39 586 010 EEK
Backoffice Services Estonia OÜ	6 842 535 EEK	1 086 406 EEK	5 756 129 EEK
<b>Kokku/Total</b>	<b>757 380 034 EEK</b>	<b>13 871 934 EEK</b>	<b>743 508 100 EEK</b>

\* märkus: Müügimaht ehk tehniline müügikäive ei kuulu Estravel AS auditeeritud kasumiaruande koosseisu.  
remark: Gross sales volume is not a part of the audited income statement of Estravel AS.

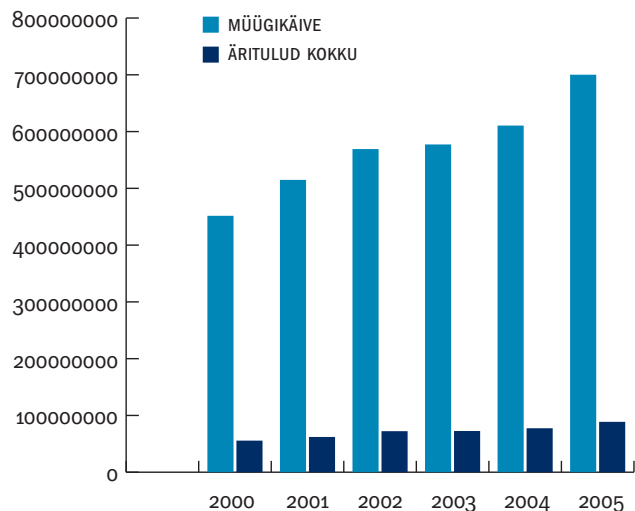
## MÜÜGIKÄIBE JA MÜÜGIKATTE KASV GROSS AND NET SALES GROWTH

Graafiku tulbad näitavad kuue viimase aasta reisiteenuste kogu müügi käivet ja marginaalset omakäivet. Estravel AS koos Riia filiaaliga, ilma tütarfirmadeta.

Allikas: Estravel

The columns of this chart indicate gross sales and net turnover totals of the past six years. Estravel AS, including representative office in Riga, excluding subsidiaries.

Source: Estravel



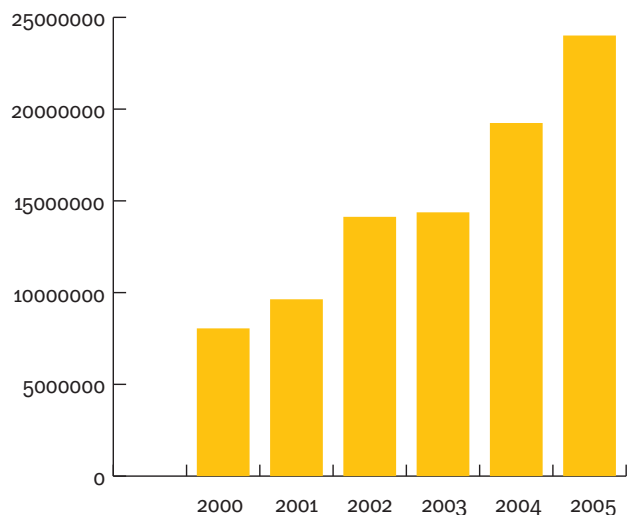
## KASUMI KASV PROFIT GROWTH

Graafik näitab viimase kuue aasta auditeeritud maksueelseid kasumeid. Estravel AS koos Riia filiaaliga, ilma tütarfirmadeta.

Allikas: Estravel

This chart indicates audited pre-tax profits over the past six years. Estravel AS, including representative office in Riga, excluding subsidiaries.

Source: Estravel



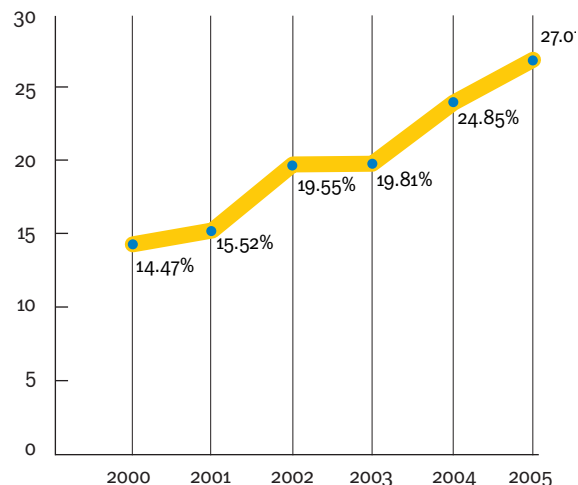
## KASUMIRENTAABLUS NET PROFIT MARGIN

Graafik näitab Estravel AS puhaskasumi suhet ärituludesse viimase kuue aasta lõikes. Tehnilist müügi käivet ei ole arvestatud.

Allikas: Estravel

The chart indicates Estravel AS net profit's ratio to net revenues over the past six years. Gross sales are not used in this calculation.

Source: Estravel





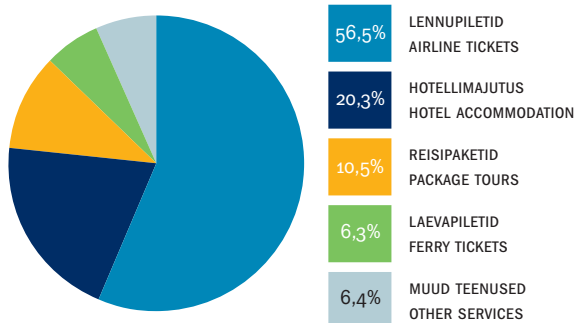
## MÜÜGI JAGUNEMINE TOOTEGRUPPIDE VAHEL SALES BREAKDOWN BY PRODUCT

Analüüs sisaldab 1.1.-31.12.2005 Estraveli Eesti büroodes müüdnud reisiteenuseid. Läti filiaali hulgiostud peakontorist sisalduvad, kuid Läti filiaali kohalik jaemüük ei sisaldu. Tütartfirmad ei sisaldu.

Allikas: Estravel

The analysis includes sales in Estravel's offices in Estonia from 1.1.2005 to 31.12.2005. Wholesale purchases of Latvian branch-office from Head-office are included, but local retail sales of Latvian branch-office are not included. Subsidiaries not included.

Source: Estravel



Tootegrupp	Product Group	Share	2005 (EEK)	2004 (EEK)	Kasv/Growth %
Lennupiletid	Airline tickets	56.5%	370 506 930 EEK	318 826 005 EEK	16.21%
Hotellimajutus	Hotel accommodation	20.3%	128 139 333 EEK	116 750 082 EEK	9.76%
Reisipaketid	Package tours	10.5%	74 670 671 EEK	60 764 908 EEK	22.88%
Laevapiletid	Ferry tickets	6.3%	37 309 694 EEK	36 170 758 EEK	3.15%
Mitmesugused teenused	Miscellaneous services	2.6%	17 133 707 EEK	19 065 786 EEK	-10.13%
Buss ja autorent	Bus & car rental	1.3%	7 961 017 EEK	7 502 974 EEK	6.10%
Kindlustus	Insurance	1.2%	8 019 013 EEK	6 722 450 EEK	19.29%
Viisad	Visas	0.7%	4 042 807 EEK	4 062 442 EEK	-0.48%
Rongipiletid	Rail tickets	0.6%	4 103 064 EEK	3 420 382 EEK	19.96%
Muud teenused	Other services	0.5%	3 514 030 EEK	2 816 369 EEK	24.77%
<b>Kokku</b>	<b>Total</b>	<b>100.0%</b>	<b>655 400 266 EEK</b>	<b>576 102 156 EEK</b>	<b>13.76%</b>

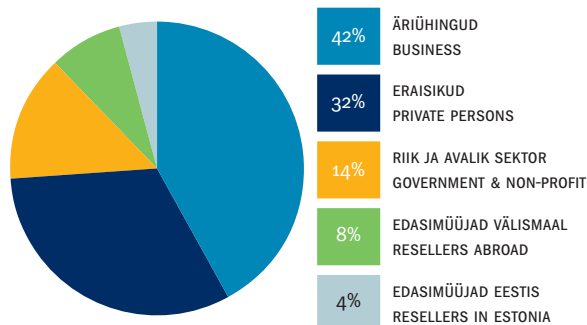
## MÜÜGI JAGUNEMINE KLIENDIGRUPPIDE VAHEL SALES BREAKDOWN BY CUSTOMER GROUP

Analüüs baseerub 1.1.-31.12.2005 Estraveli Eesti büroodes vormistatud reisiteenuste tellimuste rahalisele väärtusele.

- Jaemüük lõpptarbijaile 88%
- Hulgi müük edasimüüjaile 12%

The analysis is based on billed value of bookings (orders) of travel services handled in Estravel's offices in Estonia from 1.1.2005 to 31.12.2005.

- Retail to consumers 88%
- Wholesale to resellers 12%



Kliendigrupp	Customer group	Osakaal/Share %
Äriühingud	Business	42%
Eraisikud	Private persons	32%
Riik ja avalik sektor	Government & non-profit	14%
Edasimüüjad välismaal	Resellers abroad	8%
Edasimüüjad Eestis	Resellers in Estonia	4%
<b>Kokku</b>	<b>Total</b>	<b>100%</b>

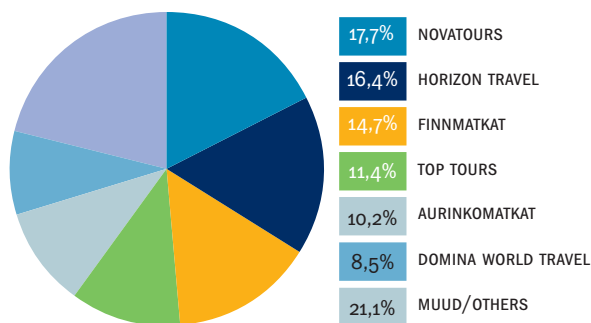
## PAKETTREISIDE JAGUNEMINE OPERAATORITE VAHEL PACKAGE TOUR SALES BY OPERATOR

Analüüs sisaldab 1.1.-31.12.2005. müüdüd reisipakette (nn kataloogireisid) Estraveli Eesti büroodes. Estravel on operaatorite (reisikorraldajate) poolt volitatud müügiagent ja ise charter-reise ei tooda.

Allikas: Estravel

The analysis includes package tour sales in Estravel offices in Estonia from 1.1.2005 to 31.12.2005. Estravel is an authorised sales agent of tour operators, and does not operate/produce own charter tours.

Source: Estravel



Reisikorraldaja/Tour operator	2005 (EEK)	2004 (EEK)	Osakaal/Share %	Kasv/Growth %
Novatours	13 209 364 EEK	4 403 124 EEK	17.7%	200.00%
Horizon Travel	12 222 344 EEK	10 349 799 EEK	16.4%	18.09%
Finnmatkat	10 979 835 EEK	16 053 714 EEK	14.7%	-31.61%
TopTours	8 478 806 EEK	1 636 326 EEK	11.4%	418.16%
Aurinkomatkat	7 592 318 EEK	5 951 658 EEK	10.2%	27.57%
Domina World Travel	6 324 220 EEK	12 295 757 EEK	8.5%	-48.57%
Marhaba Tours	4 185 202 EEK	546 475 EEK	5.6%	665.85%
Tjareborg	2 468 245 EEK	3 237 991 EEK	3.3%	-23.77%
Muud/Others	9 210 337 EEK	6 290 064 EEK	12.3%	46.43%
<b>Kokku/Total</b>	<b>74 670 671 EEK</b>	<b>60 764 908 EEK</b>	<b>100.0%</b>	<b>22.88%</b>

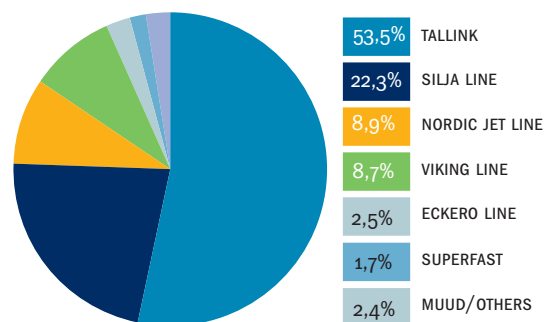
## LAEVAPILETITE MÜÜGI JAGUNEMINE VEDAJATE VAHEL FERRY TICKET SALES BY CARRIER

Analüüs sisaldab 1.1.-31.12.2005 müüdüd laevapileteid Estraveli büroodes (sh edasimüügiks väljaspool Eestit).

Allikas: Estravel

The analysis includes ferry tickets sold in Estravel offices (incl. for resale outside Estonia) from 1.1.2005 to 31.12.2005.

Source: Estravel



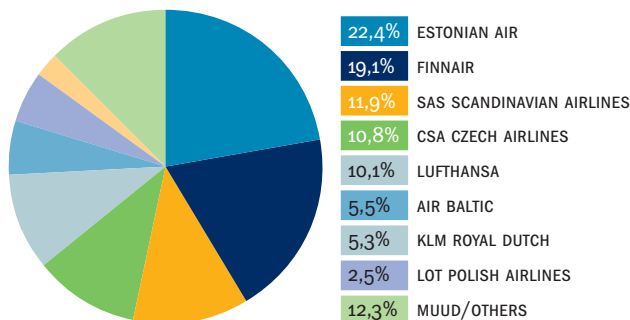
Vedaja/Carrier	2005 (EEK)	2004 (EEK)	Osakaal/Share	Kasv%/Growth %
Tallink	19 974 675 EEK	19 785 426 EEK	53.5%	0.96%
Silja Line	8 306 389 EEK	7 579 445 EEK	22.3%	9.59%
Nordic Jet Line	3 307 068 EEK	2 535 184 EEK	8.9%	30.45%
Viking Line	3 230 394 EEK	2 458 940 EEK	8.7%	31.37%
Eckero Line	948 092 EEK	1 288 246 EEK	2.5%	-26.40%
Superfast	646 010 EEK	903 579 EEK	1.7%	-28.51%
Muud/Others	897 066 EEK	1 619 938 EEK	2.4%	-44.62%
<b>Kokku/Total</b>	<b>37 309 694 EEK</b>	<b>36 170 758 EEK</b>	<b>100.0%</b>	<b>3.15%</b>



## LENNUPILETITE MÜÜGI JAGUNEMINE ESTRAVELIS ESTRAVEL'S AIRLINE SALES BY CARRIER

Graafik sisaldab Estraveli Eesti büroodes vahemikus 1.1.-31.12.2005 müüdud IATA lennupileteid BSP raportite alusel (teisendatud brutoks), pileti valideerinud lennufirma järgi (ei lange alati kokku lennu tegeliku opereerijaga).  
Allikas: Estravel

The chart includes IATA airline ticket sales in Estravel offices in Estonia from 1.1.2005 to 31.12.2005, adjusted to gross, based on BSP reports, by validating carrier (does not always match actual operating carrier).  
Source: Estravel

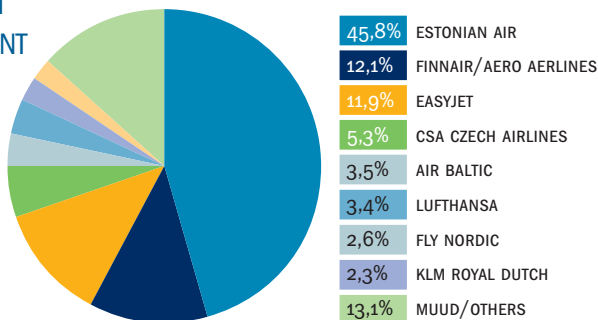


Lennukompanii Carrier	2005 (EEK)	2004 (EEK)	Osakaal/Share %	Kasv%/Growth %
Estonian Air	82 905 219 EEK	77 223 983 EEK	22.4%	7.36%
Finnair	70 704 353 EEK	71 054 239 EEK	19.1%	-0.49%
SAS Scandinavian Airlines	44 237 380 EEK	42 992 768 EEK	11.9%	2.89%
CSA Czech Airlines	39 873 972 EEK	26 818 245 EEK	10.8%	48.68%
Lufthansa	37 527 747 EEK	37 783 097 EEK	10.1%	-0.68%
Air Baltic	20 437 235 EEK	9 925 836 EEK	5.5%	105.90%
KLM Royal Dutch	19 748 937 EEK	3 352 167 EEK	5.3%	489.14%
LOT Polish Airlines	9 363 725 EEK	8 310 736 EEK	2.5%	12.67%
Air France	6 017 935 EEK	7 362 117 EEK	1.6%	-18.26%
British Airways	5 689 572 EEK	5 509 044 EEK	1.5%	3.28%
Muud/Others	34 000 855 EEK	28 493 772 EEK	9.2%	19.33%
<b>Kokku/Total</b>	<b>370 506 930 EEK</b>	<b>318 826 005 EEK</b>	<b>100.0%</b>	<b>16.21%</b>

## TALLINNA LENNUJAAMA LIIKLUSSTATISTIKA REISIJATE JÄRGI TALLINN AIRPORT TRAFFIC STATISTICS BY PASSENGER COUNT

Graafik sisaldab Tallinna Lennujaama läbivate reisijate arvu-  
sid kalendriaasta jooksul vedajate kaupa. Arvestatud on  
lennu tegelikku opereerijat, sõltumata koodijagamislepingut-  
est. Allikas: Tallinna Lennujaam

The chart includes passenger counts passing through Tallinn  
Airport annually. Actual operating carriers are indicated,  
regardless of codeshare agreements.  
Source: Tallinn Airport



Lennukompanii/ Carrier	Reisijate arv/ Number of passengers 2005	Reisijate arv/ Number of passengers 2004	Osakaal %/ Share %	Kasv%/ Growth %
Estonian Air	641058	546638	45.8%	17.27%
Finnair/Aero Airlines	169113	168030	12.1%	0.64%
EasyJet	167362	23408	11.9%	614.98%
CSA Czech Airlines	74655	55721	5.3%	33.98%
Air Baltic	48783	25018	3.5%	94.99%
Lufthansa	48332	31470	3.4%	53.58%
FlyNordic	36472	0	2.6%	N/A
KLM Royal Dutch	32608	0	2.3%	N/A
SAS Scandinavian Airlines	28225	25448	2.0%	10.91%
Avies	21907	17054	1.6%	28.46%
LOT Polish Airlines	16815	17556	1.2%	-4.22%
Other	115729	87132	8.3%	32.82%
<b>Kokku/Total</b>	<b>1401059</b>	<b>997475</b>	<b>100.0%</b>	<b>40.46%</b>

## ESTRAVELI TURUOSA LENNUPILETITE MÜÜGIS ESTRAVEL'S MARKET SHARE IN ESTONIAN BSP SALES

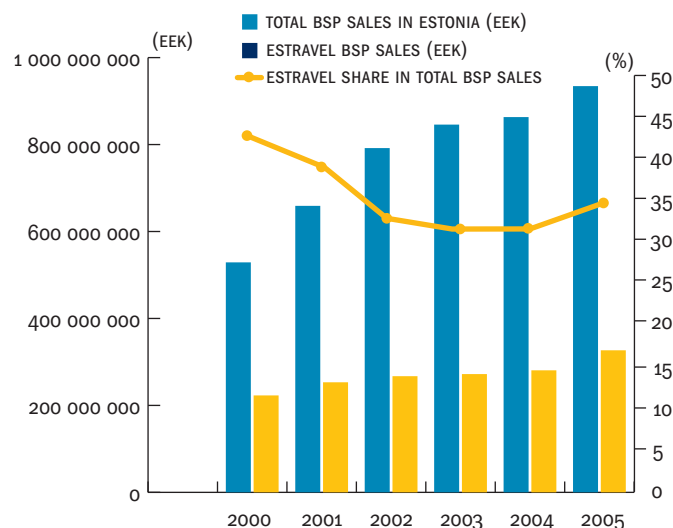
Graafik sisaldab kõikide Eesti IATA reisibüroode poolt müüdud BSP lennupileteid, sama perioodi Estraveli BSP müüki ja Estraveli turuosa kogumüügist.

Arvestuse baasiks on BSP-le raporteeritud netosummad koos maksudega. Eestis oli 31.12.05 seisuga kuusteist IATA reisibürood (pealitsentside järgi).

Allikas: BSP Nordic & Baltic, Estravel

The chart includes BSP air sales of all IATA travel agents in Estonia, Estravel's BSP sales for the same period, and Estravel's market share in total sales. Based on BSP remitted net figures including taxes. The number of accredited IATA agents (by head-office licence) in Estonia on 31.12.05 was sixteen.

Source: BSP Nordic & Baltic, Estravel



## ESTRAVELI KLIENTIDE PEAMISED SIHTKOHARIIGID TOP DESTINATION COUNTRIES OF ESTRAVEL'S CUSTOMERS

Analüüs sisaldab kõiki Estraveli Eesti büroodes realiseerunud müügitellimusi vahemikus 1.1.05 kuni 31.12.05, sõltumata kliendi residentsusest. Enamus "sihtkoht Eesti" tellimustest on välismaistelt hulgiostjatelt. Mitut sihtriiki hõlmav tellimus on arvestatud ainult ühe, põhilise osakaaluga sihtriigi järgi.

Allikas: Estravel

The Analysis includes all sales orders completed in Estravel (Estonia) from 1.1.05 to 31.12.05, regardless of client's country of residence. Most "destination Estonia" orders are from foreign wholesale customers. When order includes several destination countries, only one, with most share, is filed for analysis.

Source: Estravel

	Sihtriik tellimuses Destination in sales order	Reisijate arv 2005 Passenger count	Reisijate arv 2004 Passenger count	Osakaal % Share	Muutus % Change
EE	Eesti/Estonia	81893	71886	36.9%	13.92%
FI	Soome/Finland	36475	31718	16.4%	15.00%
SE	Rootsi/Sweden	11641	9684	5.2%	20.21%
DE	Saksamaa/Germany	8172	8359	3.7%	-2.24%
RU	Venemaa/Russia	6883	5224	3.1%	31.76%
LV	Läti/Latvia	6209	4895	2.8%	26.84%
GB	Suurbritannia/Great Britain	5984	6440	2.7%	-7.08%
LT	Leedu/Lithuania	5035	4996	2.3%	0.78%
IT	Itaalia/Italy	4515	3981	2.0%	13.41%
FR	Prantsusmaa/France	4310	3284	1.9%	31.24%
BE	Belgia/Belgium	4005	4286	1.8%	-6.56%
ES	Hispaania/Spain	3457	3969	1.6%	-12.90%
US	USA	2703	2708	1.2%	-0.18%
EG	Egiptus/Egypt	2563	1868	1.2%	37.21%
NL	Holland/Netherlands	2106	2221	0.9%	-5.18%
DK	Taani/Denmark	2099	2066	0.9%	1.60%
GR	Kreeka/Greece	1829	1613	0.8%	13.39%
UA	Ukraina/Ukraine	1760	1072	0.8%	64.18%
NO	Norra/Norway	1703	1465	0.8%	16.25%
TR	Türgi/Turkey	1698	1151	0.8%	47.52%
	Muud riigid/Other countries	27184	23201	12.2%	17.17%
	<b>Kokku/Total</b>	<b>222224</b>	<b>196087</b>	<b>100.0%</b>	<b>13.33%</b>

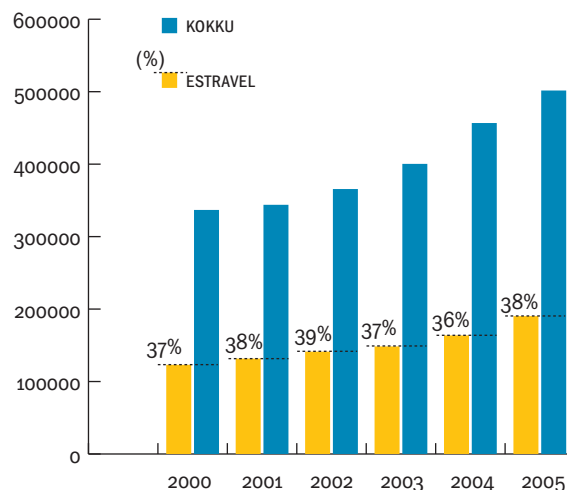
## ESTRAVELI TURUOSA AMADEUS EESTI SÜSTEEMIS ESTRAVEL'S MARKET SHARE IN AMADEUS CRS / ESTONIA

Graafik sisaldab kõikide Eesti Amadeus broneerimisüsteemi kasutajate poolt tehtud segmentide arvu, Estraveli segmentide arvu ja Estraveli turuosa kogu Amadeus Eesti süsteemis. Arvestuse aluseks on kalendriaasta netosegmentid, summeerituna lend, hotell, autorent. Amadeus on domineeriv reservatsioonisüsteem Eestis u 95% turuosaga.

Allikas: Amadeus Eesti

The chart includes segments booked by all Amadeus users in Estonia, segments booked by Estravel offices in Estonia, and Estravel's market share in Amadeus segment count in Estonia. Based on annual number of net segments, total of air, hotel and car. Amadeus is the dominating CRS in Estonia with 95% market share.

Source: Amadeus Estonia



## 15 ENIMMÜÜDUD SIHTPUNKTI ESTRAVELI LENNUPILETITE MÜÜGIS 2005 TOP 15 DESTINATION CITIES IN ESTRAVEL IATA TICKET SALES 2005

Tabel kajastab kõiki Estravelis 2005. aastal müüdud regulaarlendude pileteid. Arvesse on võetud vaid iga pileti lõppsihtkohta. Sihtkoht 'Tallinn' sisaldab pileteid, mis on müüdud lennuks välismaalt Eestisse.

Table includes all regular airline tickets sold in Estravel during year 2005, counting only final destination of each ticket. Destination 'Tallinn' includes all tickets sold for travel from foreign countries to Estonia.

Koht Rank	Sihtpunkt piletil Destination on ticket	Riik Country	Reisijate arv 2005 Passenger count	Reisijate arv 2004 Passenger count	Osakaal % Share	Muutus % Change
1	Tallinn*	Estonia	5592	3713	7.86%	+50.61%
2	Brussels	Belgium	3907	3266	5.49%	+19.63%
3	Helsinki	Finland	3650	2854	5.13%	+27.89%
4	Vilnius	Lithuania	3633	3308	5.10%	+9.82%
5	Stockholm	Sweden	3544	3241	4.98%	+9.35%
6	London	Great Britain	2969	3120	4.17%	-4.84%
7	Riga	Latvia	2291	1934	3.22%	+18.46%
8	Moscow	Russia	2128	1882	2.99%	+13.07%
9	Copenhagen	Denmark	2072	2157	2.91%	-3.94%
10	Frankfurt	Germany	2031	2266	2.85%	-10.37%
11	Paris	France	1922	1747	2.70%	+10.02%
12	Amsterdam	Netherlands	1838	2074	2.58%	-11.38%
13	Kiev	Ukraine	1405	874	1.97%	+60.76%
14	Prague	Czechia	1222	1070	1.72%	+14.21%
15	Oslo	Norway	1194	1008	1.68%	+18.45%
	over 300 other cities		31786	27251	44.65%	+16.64%
	<b>Total</b>		<b>71184</b>	<b>61765</b>	<b>100.00%</b>	<b>+15.25%</b>

# VÄLJAVÕTE ESTRAVEL AS RAAMATUPIDAMISE AASTAARUANDEST 2005 EXTRACT FROM THE 2005 FINANCIAL STATEMENTS OF ESTRAVEL LTD



## SISUKORD / INDEX

Kasumiaruanne / Income Statement .....	13
Bilanss / Balance Sheet .....	14
Rahavoogude aruanne / Cash Flow Statement .....	15
Nõuded Ostjatele / Trade Receivables .....	16
Maksunõuded ja -kohustused / Tax Claims and Liabilities .....	16
Varud / Inventories .....	16
Osalused tütarfirmades / Shares Held in Subsidiaries .....	17

## AUDIITORINFO / AUDIT INFORMATION

Raamatupidamise Aastaruanne on auditeeritud KPMG Estonia AS poolt. Järeldusotsus (märkusteta) on väljastatud 13.03.2006.

The Financial Statements have been audited by KPMG Estonia. The Auditors' Report (without reservations) was issued 13.03.2006.



ESTRAVEL AS KASUMIARUANNE 2005  
INCOME STATEMENT OF ESTRAVEL AS

(EEK)	2005	2004
<b>Tehniline müügikäive (infoks)/Gross Sales</b>	700 160 209	613 334 079
<b>Äritulud</b>		
Müügitulu	85 541 602	73 943 016
Muud äritulud	3 165 812	3 200 177
<b>Kokku äritulud</b>	<b>88 707 414</b>	<b>77 143 193</b>
<b>Ärikulud</b>		
Mitmesuguse tegevuskulud	25 173 529	24 305 583
Tööjõukulud		
Palgakulu	27 746 822	23 889 204
Sotsiaalmaksud	9 224 926	8 005 775
Põhivara kulum ja väärtuse langus	1 610 417	1 869 381
Muud ärikulud	2 310 310	1 821 734
<b>Kokku ärikulud</b>	<b>66 066 004</b>	<b>59 891 677</b>
<b>Ärikasum (-kahjum)</b>	<b>22 641 410</b>	<b>17 251 516</b>
<b>Finantstulud ja -kulud</b>		
Finantstulud ja -kulud tütarettevõtete aktsiatelt ja osadelt	12 465	634 072
Muud intressi ja finantstulud	1 399 729	1 274 650
Intressikulud	-7 373	-4 266
Kasum (kahjum) valuutakursi muutustest	-18 554	87 169
Muud finantstulud ja -kulud	-17 133	-140
<b>Kokku finantstulud ja -kulud</b>	<b>1 369 134</b>	<b>1 991 485</b>
<b>Kasum (kahjum) enne tulumaksustamist</b>	<b>24 010 544</b>	<b>19 243 001</b>
Tulumaks	3 243 390	3 056 756
<b>Aruandeaasta puhaskasum (-kahjum)</b>	<b>20 767 154</b>	<b>16 186 245</b>



ESTRAVEL AS BILANSS 31.12.2005  
BALANCE SHEET OF ESTRAVEL AS

AKTIVA / ASSETS	31.12.2005 (EEK)	31.12.2004 (EEK)
<b>Käibevara / current assets</b>		
Raha ja pangakontod / cash and bank	72 163 599	50 510 091
Nõuded ja ettemaksud		
Nõuded ostjate vastu	18 138 791	17 965 425
Maksude ettemakse ja tagasinõuded	3 038 060	0
Muud lühiajalised nõuded	2 165 142	1 450 859
Ettemaksud teenuste eest	5 521 321	6 061 438
Kokku	28 863 314	25 477 722
Varud		
Müügiks ostetud kaubad	1 333 026	1 358 197
Kokku	1 333 026	1 358 197
<b>Käibevara kokku / Total current assets</b>	<b>102 359 939</b>	<b>77 346 010</b>
<b>PÕHIVARA / NON CURRENT ASSETS</b>		
Pikaajalised finantsinvesteeringud		
Tütarettevõtete aktsiad või osad	1 542 441	1 597 730
Mitmesugused pikaajalised nõuded	68 929	64 270
Kokku pikaajalised finantsinvesteeringud	1 611 370	1 662 000
Materiaalne põhivara		
Sõiduaudod(jääkmaksumuses)	1 153 945	1 541 546
Muu materiaalne põhivara (jääkmaksumuses)	1 127 679	1 137 412
Kapitaliseeritud remondikulud (jääkmaksumuses)	458 448	518 637
Kokku materiaalne põhivara	2 740 072	3 197 595
Immateriaalne põhivara		
Firmaväärtus	247 725	247 725
Muu immateriaalne põhivara	232 509	187 127
Tarkvara ettemaks	503 494	63 085
Kokku immateriaalne põhivara	983 728	497 937
<b>Põhivara kokku / Total non current assets</b>	<b>5 335 172</b>	<b>5 357 532</b>
<b>AKTIVA KOKKU / TOTAL ASSETS</b>	<b>107 695 108</b>	<b>82 703 542</b>
<b>PASSIVA</b>	<b>31.12.2005 (EEK)</b>	<b>31.12.2004 (EEK)</b>
<b>KOHUSTUSED</b>		
Lühiajalised kohustused		
Võlad ja ettemaksud		
Võlad hankijatele	33 806 122	27 301 012
Võlad töövõtjatele	2 800 319	2 384 677
Maksuvõlad	2 826 196	1 824 048
Muud võlad	4 701 881	1 922 668
Saadud ettemaksud	16 309 435	12 964 330
Kokku	60 443 953	46 396 735
Lühiajalised kohustused kokku	60 443 953	46 396 735
<b>Kohustused kokku</b>	<b>60 443 953</b>	<b>46 396 735</b>
<b>OMAKAPITAL</b>		
Aktsiakapital või osakapital nimiväärtuses	3 000 000	3 000 000
Ülekurss	450 500	450 500
Kohustuslik reservkapital	300 000	300 000
Eelmiste perioodide jaotamata kasum (kahjum)	22 341 595	15 959 350
Realiseerimata kursivahed	391 906	410 712
Aruandeaasta kasum ( kahjum )	20 767 154	16 186 245
<b>Omakapital kokku</b>	<b>47 251 155</b>	<b>36 306 807</b>
<b>PASSIVA KOKKU</b>	<b>107 695 108</b>	<b>82 703 542</b>

ESTRAVEL AS RAHAVOOGUDE ARUANNE 31.12.2005  
CASH FLOW STATEMENT OF ESTRAVEL AS

(EEK)	2005	2004
<b>Rahavood äritegevusest</b>		
Ärikasum	22 641 410	17 251 516
Korrigeerimised		
Põhivara kulum ja väärtuse langus	1 610 420	1 869 381
Kasum (kahjum) põhivara müügist	-95 790	-51 414
Realiseerimata kursivahed	-184 747	127 463
Äritegevusega seotud nõuete ja ettemaksude muutus	-3 385 592	-6 496 818
Varude muutus	25 171	-42 487
Äritegevusega seotud kohustuste ja ettemaksude muutus	14 047 218	6 365 419
Makstud intressid	-24 505	-4 406
Makstud ettevõtte tulumaks	-3 096 000	-3 056 756
<b>Kokku rahavood äritegevusest</b>	<b>31 537 585</b>	<b>15 961 898</b>
<b>Rahavood investeerimistegevusest</b>		
Materiaalse ja immateriaalse põhivara soetus	-1 731 166	-1 448 615
Materiaalse ja immateriaalse põhivara müük	188 268	288 587
Aktsiate soetamine	-824 747	0
Antud laenud	-173 026	-536 766
Saadud intressid	1 399 728	1 274 650
Tagastatud laenud	168 366	475 298
Saadud dividendid	892 500	566 100
<b>Kokku rahavood investeerimistegevusest</b>	<b>-80 077</b>	<b>619 254</b>
<b>Rahavood finantseerimistegevusest</b>		
Makstud dividendid	-9 804 000	-8 700 000
<b>Kokku rahavood finantseerimistegevusest</b>	<b>-9 804 000</b>	<b>-8 700 000</b>
<b>RAHAVOOD KOKKU</b>	<b>21 653 508</b>	<b>7 881 152</b>
Raha ja raha ekvivalendid perioodi alguses	50 510 091	42 628 939
Raha ja raha ekvivalentide muutus	21 653 508	7 881 152
<b>Raha ja raha ekvivalendid perioodi lõpus</b>	<b>72 163 599</b>	<b>50 510 091</b>

## 2005. MAJANDUSAASTA RAAMATUPIDAMISE LISAD / SELECTED NOTES TO THE ANNUAL ACCOUNTS 2005

### NÕUDED OSTJATE VASTU / TRADE RECEIVABLES (EEK)

	31.12.2005	31.12.2004
Ostjatelt laekumata arved	16 210 644	14 791 222
Ebatõenäoliselt laekuvad arved	-474 461	-365 186
Nõuded emaettevõtte ja teiste konsolideerimisgrupi ettevõtete vastu	2 402 608	3 539 389
<b>Kokku</b>	<b>18 138 791</b>	<b>17 965 425</b>
Täiendav teave emaettevõtte teiste konsolideerimisgruppide ettevõtete ja sidusettevõtete seotud nõuete kohta on avaldatud lisas 18.		
Muutused ebatõenäoliselt laekuvate arvete allahindluses:		
	31.12.2005	31.12.2004
Ebatõenäoliselt laekuvad arved perioodi alguses	365 186	577 050
Aruandeaastal laekunud ebatõenäoliseks tunnistatud nõudeid	-151 259	-323 270
Aruandeaasta ebatõenäoliseks tunnistatud nõuded	384 134	111 406
Aruandeaastal lootusetuks tunnistatud nõuded	-123 600	0
Ebatõenäoliselt laekuvad arved perioodi lõpuks	474 461	365 186

### MAKSUNÕUDED JA -KOHUSTUSED / REFUNDABLE TAXES AND TAX LIABILITIES (EEK)

	31.12.2005		31.12.2004	
	Nõue	Kohustus	Nõue	Kohustus
<b>Maksuliik</b>				
Käibemaks	3 038 060			81 167
Üksikisiku tulumaks		894 080		849 569
Sotsiaalmaks		1 566 790		693 686
Töötuskindlustusmaks		50 651		53 949
Kogumispensionimaks		66 784		57 269
Erisoodustuse tulumaks		247 891		88 408
<b>Kokku</b>	<b>3 038 060</b>	<b>2 826 196</b>	<b>0</b>	<b>1 824 048</b>

### MUUD LÜHIAJALISED NÕUDED / OTHER SHORT-TIME LIABILITIES (EEK)

	31.12.2005	31.12.2004
Lühiajalised laenud	158 731	252 447
Viitlaekumised	1 713 762	1 156 045
Teelolevad vahendid	292 649	42 367
<b>Kokku</b>	<b>2 165 142</b>	<b>1 450 859</b>

### VARUD / INVENTORIES (EEK)

	31.12.2005	31.12.2004
Müügiks ostetud kaubad (sõidupiletid reisialane kirjandus)	1 333 026	1 358 197
<b>Kokku</b>	<b>1 333 026</b>	<b>1 358 197</b>

TÜTARETTEVÖTETE AKTSIAD JA OSAD / SHARES IN SUBSIDIARY COMPANIES (EEK)

	Estravel Vilnius UAB	Backoffice Services Estonia OÜ	Kokku
Asukoht	Leedu	Eesti	
Põhitegevusala	Turismiteenused	Äriteenuste osutamine-andmetöötlus	
Aktsiate ja osade arv 31.12.2004	1 680	51	
Aruandeaastal soetatud aktsiad ja osad (tk)	20	0	
<b>Aktsiate ja osade arv 31.12.2005</b>	<b>1 700</b>	<b>51</b>	
<b>Osalus % 31.12.2004</b>	<b>100%</b>	<b>51%</b>	
<b>Osalus % 31.12.2005</b>	<b>100%</b>	<b>51%</b>	
Soetusmaksumus 31.12.2004	2 880 200	51 000	
Soetusmaksumus 31.12.2005	3 704 947	51 000	
<b>Bilansiline maksumus 31.12.2004</b>	<b>350 776</b>	<b>1 246 954</b>	<b>1 597 730</b>
Aruandeaastal soetatud aktsiad ja osad soetusmaksumuses	824 747	0	824 747
Aruandeaasta kapitaliosaluse kasum	0	926 465	926 465
Aruandeaasta kapitaliosaluse kahjum	-914 000		-914 000
Aruandeaastal väljakuulutatud dividendid		-892 500	-892 500
<b>Bilansiline maksumus 31.12.2005</b>	<b>261 523</b>	<b>1 280 919</b>	<b>1 542 442</b>

Tütaretevõtete omakapital seisuga 31.12.2005

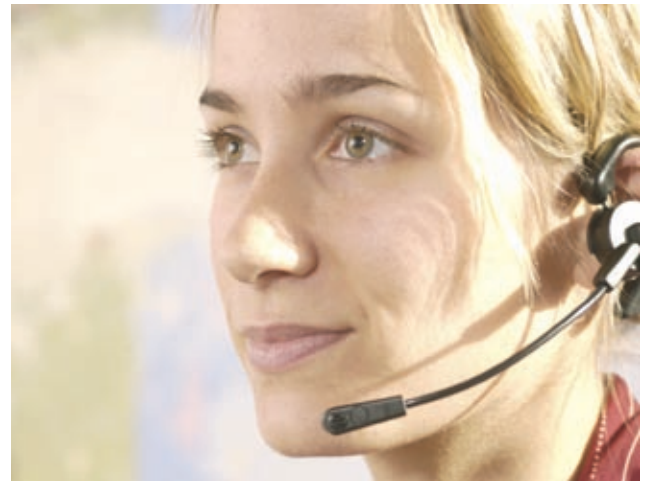
	Estravel Vilnius UAB	Backoffice Services Estonia OÜ
Aktsiakapital	770 367	100 000
Aažio	2 985 852	0
Kohustuslik reservkapital	9 064	10 000
Eelmiste perioodide jaotamata kasum(-kahjum)	-2 589 852	585 011
Aruandeaasta kasum (-kahjum)	-914 000	1 816 601
<b>Omakapital kokku</b>	<b>261 431</b>	<b>2 511 612</b>
Investeeriija osa omakapitalist	100%	51%

## KUIDAS SAAME AIDATA? HOW CAN WE HELP YOU?

**2005.** aasta tähendas suuri muutusi reisibüroo rollis. Tänapäeva reisibüroo pole enam pelgalt teenusepakujate müügikanal või piletikassa. Estravel on kliendile reisiteenuste osas üha rohkem muutumas usaldusväärseks partneriks ja nõustajaks.

Estraveli eesmärgiks on olla parima ja personaalseima teenindusega reisibüroo. Otsime selleks pidevalt uusi võimalusi, täiustades klientidele pakutavaid reisitooteid ja -teenuseid ning laiendades meie teenindusbüroode võrku.

Et veelgi paremini rahuldada meie klientide vajadusi, käivitasime 2005.aastal teeninduskvaliteedi arendamise programmi "Kuidas saame aidata?". Ettevõtluse Arendamise Sihtasutuse korraldatud konkursil võitis Estravel hinnalise tiitli Turismi Uuendaja 2005.



**In 2005** the role of travel agencies changed significantly. Today a travel agency is no longer a mere sales channel for service providers or a ticket office. Thus in the field of travel services, Estravel has become a reliable partner and adviser to its customers.

Estravel's goal is to be the best travel agency with a greater focus on personal approach to services. To achieve this goal, we are constantly looking for new opportunities, improving the available tourism products and services, expanding the network of our offices.

In order to better meet the needs of our clients, we launched the customer service quality improvement programme in 2005. In the contest organised by Enterprise Estonia, Estravel won the reputable title of Tourism Innovator 2005.

### **Kõige kliendisõbralikum tiim - Pärnu büroo**

Estraveli Pärnu büroo tunnistati firmasiseses võistluses 2005. aastal kõige kliendisõbralikumaks tiimiks.

Estravel's Pärnu office won the title of the most customer-friendly team in 2005.

### **Estravel - Turismi Uuendaja 2005**

Majandusminister Edgar Savisaar annab Estravelile üle Turismi Uuendaja 2005 tunnistuse

### **Estravel: Tourism Innovator 2005**

Minister of Economy Edgar Savisaar presents Estravel with the reputable title.





Head Office of Finland Travel Bureau (SMT) Group

Estravel  
Estravel/American Express Travel (5 sales offices & Head Office)

Estravel

Estravel/American Express Travel (2 sales offices)  
Estravel/  
American Express Travel

Estravel

FTB Latvia  
Estravel Branch in Riga (3 sales offices)

American Express Travel  
UAB Estravel Vilnius (1 sales office)